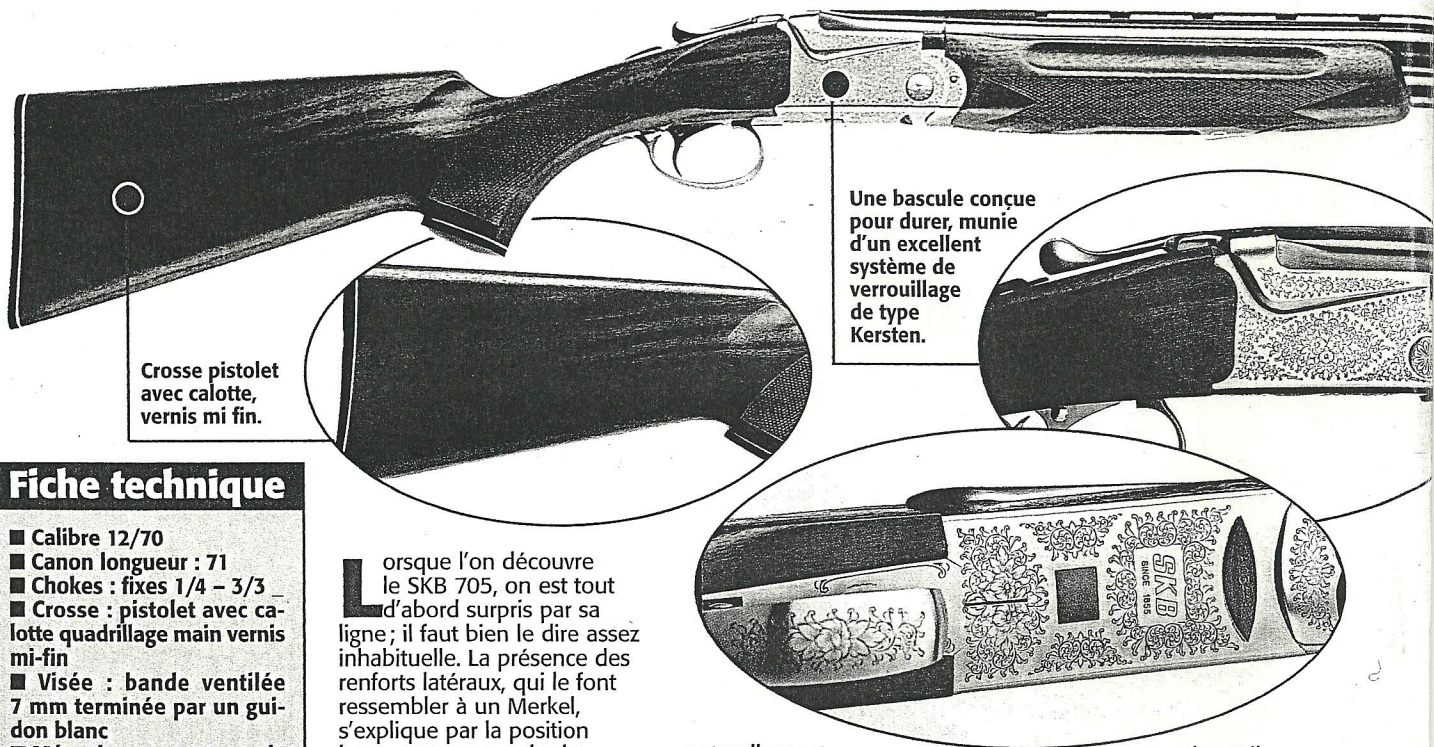


L'arme du pays du Levant...

# Le superposé SKB 705

LE FUSIL de ce mois-ci est japonais. Plus que centenaire, la firme SKB, implantée près de Tokyo, distribue l'essentiel de sa production sur son marché national et aux Etats-Unis. SKB, bien que peu connue dans le monde de la chasse, l'est surtout dans le domaine du tir sportif où elle a remporté des titres mondiaux. Le manque d'espace au Japon ne permet guère que l'exercice de cette discipline.



Crosse pistolet avec calotte, vernis mi-fin.

Une bascule conçue pour durer, munie d'un excellent système de verrouillage de type Kersten.

## Fiche technique

- Calibre 12/70
- Canon longueur : 71
- Chokes : fixes 1/4 - 3/3
- Crosse : pistolet avec calotte quadrillage main vernis mi-fin
- Visée : bande ventilée 7 mm terminée par un guidon blanc
- Mécanisme : marteaux de percussion à ressort à lames
- Bascule : acier forgé poli traitée gris mat
- Gravure : mécanique type bouquet
- Verrouillage : verrous Kersten
- Ejecteurs : automatiques
- Détente : unique avec sélecteur (dorée)
- Sécurité : poussoir sur queue de bascule
- Poids : 3,170 kg
- Variante : modèle avec inter choke amovible
- Prix : 13 100 F - 13 700 F pour inter chokes
- Version parcours : poids 3,4 kg; prix : 15 200 F
- Version fosse : poids 3,6 kg; prix : 14 700 F
- Importateur : Agoratec 42670 Belmont de la Loire Tél. : 04-77-63-73-05

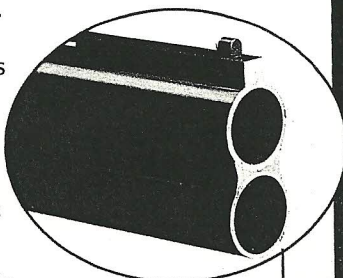
Lorsque l'on découvre le SKB 705, on est tout d'abord surpris par sa ligne; il faut bien le dire assez inhabituelle. La présence des renforts latéraux, qui le font ressembler à un Merkel, s'explique par la position haute et transversale du verrou. La poursuite de l'examen nous permet de constater que contrairement à la première impression, les dimensions de la bascule sont très compactes; il se dégage de l'ensemble une impression de robustesse ainsi que de qualité, renforcée par le polissage soigneux et le traitement gris très légèrement brillant. La prise en main s'avère agréable, la poignée pistolet étant parfaitement positionnée par rapport à la détente. Le devant bois est également bien proportionné; nous avons apprécié le positionnement des rainures latérales qui, associé à une partie inférieure pas trop renflée, donne une excellente ergonomie, les doigts venant se positionner

naturellement dans celles-ci. Afin de vérifier toutes ces premières impressions favorables, nous avons procédé à l'essai dynamique au cours duquel certains points faibles sont apparus. Nous avons notamment été gênés par la longueur de crosse trop courte (360 mm) et par la bande de visée de type surélevé, la rampe de la première partie ne permettant pas, en tir instinctif, de prendre la visée sans hésitation. L'importateur interrogé à ce sujet nous a précisé que ces détails importants seraient corrigés lors de la commercialisation. A suivre donc... En action de chasse, le sélecteur d'ordre de départ des coups, qui se trouve sur la détente, est très difficile à actionner rapidement, mais

cela a-t-il vraiment une grande importance lorsque l'on sait combien de fois nous sommes amenés à nous en servir. La mono détente, quant à elle, est d'un réel agrément tant les départs sont nets.

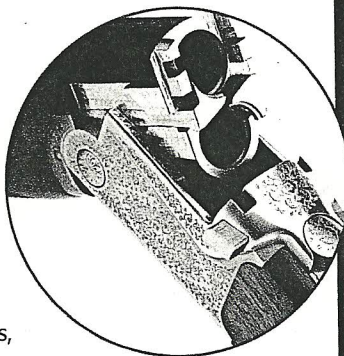
**Ejecteurs conventionnels**  
La percussion, très bien servie par de puissants ressorts à lames, ne devrait jamais être prise en défaut. L'éjection s'effectue avec une puissance convenable mais sans excès dans une synchronisation des deux éjecteurs absolument parfaite. La bascule, pièce maîtresse, est réalisée en acier forgé et est usinée de façon extrêmement rigoureuse. Le verrouillage de type Kersten est composé d'un verrou rectangulaire de bonnes

dimensions, à déplacement transversal, qui vient s'insérer au moment du verrouillage dans les deux prolongements du canon. Celui-ci s'articule sur des tourillons vissés dans la bascule facilement interchangeable, il comporte une portée de recul venant s'encaster dans la bascule en partie basse, ainsi que deux portées latérales sur la partie haute, le haut étant de dimensions fort respectables. Le polissage interne des tubes et leur assemblage sont parfaitement réalisés. Le polissage extérieur est



Canon à chokes fixes, mais il existe également en interchokes amovibles.

toutefois beaucoup plus quelconque et le bronzage un peu terne. Notre arme d'essai était équipée de chokes fixes en 1/4 - 3/4, ce qui constitue un excellent choix pour la chasse devant soi (le modèle est toutefois disponible avec chokes interchangeables).



Le dessin de la bascule, rehaussé par des gravures agréables, confère à cette arme une très forte personnalité.

#### Rigueur de fabrication

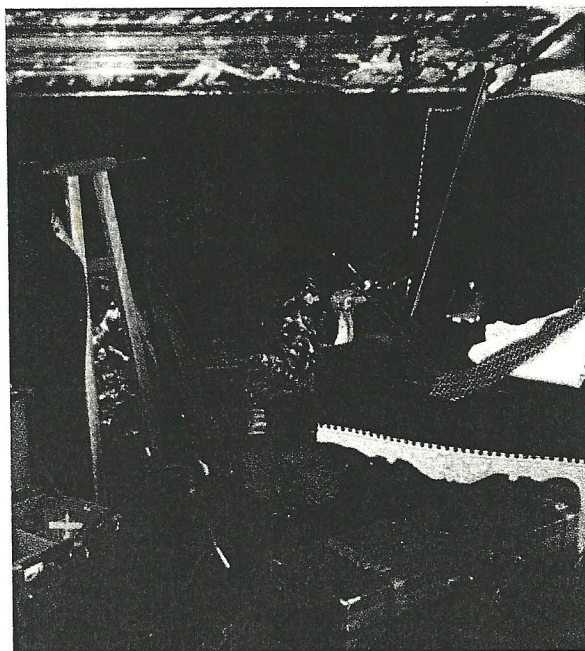
Les éjecteurs, conventionnels, sont commandés par des ressorts de compression, le fonctionnement de l'ensemble ne souffre pas de critique. Les bois sont convenablement choisis, sans provoquer trop d'enthousiasme. Le vernis mi-fin est de bonne qualité, l'arme équilibrée, légèrement en avant de l'axe de charnière ce qui lui confère une bonne vivacité de montée à l'épaule. Un examen détaillé montre l'extrême rigueur de la fabrication, la qualité et la précision des usinages et des assemblages. Seul celui de la crosse mériterait un peu plus de soin, ainsi que le quadrillage réalisé à la main, dont le grain est néanmoins un peu gros. En ce qui concerne la gravure mécanique, bien que d'un bel aspect, nous lui aurions préféré, compte tenu du prix de 13 100 F, une gravure, même plus sobre, mais réalisée à la main. Rancun des choix techniques, orientés résolument vers la durabilité, ce SKB est un peu lourd (3,170 kg), mais raisonnable pour une réalisation entièrement en acier.

**Christian Baure**  
Photos Alain Magny

#### Notre avis

Une arme réalisée de façon très rigoureuse qui mérite d'être découverte : en effet, elle peut soutenir sans difficulté la comparaison avec les meilleures fabrications du marché. C'est un produit qui, de par sa conception permettra de s'entraîner à casser un peu de plateaux en dehors de la saison de chasse et ensuite d'attaquer celle-ci avec un maximum de réussite. Pour la petite histoire, rappelons qu'un tireur a inscrit le nom de SKB au Livre des Records en tirant un million de cartouches : un gage de fiabilité s'il en est ! Ajoutons que le SKB 705 existe aussi en versions parcours et fosse.

# Plaisir... A tous prix



Chasses Europe et  
Afrique.  
Des armes de qualité.

#### Occasions sélectionnées

- Rachat
- Vente avec garantie
- Dépôt-vente
- Expertise gratuite
- Vêtements
- Entretien, réparation
- Atelier spécialisé

• Armurerie de la Tour Eiffel •

**Philippe Siméoni**

*Le spécialiste de la chasse, au cœur de Paris*  
31, avenue de la Bourdonnais - 75007 Paris  
Tél. 01 45 51 97 90 - Fax 01 45 51 01 05