

ENTRETIENIR SON



- SOMMAIRE -

- CANONS

FUSIL - ETAT APRES LE TIR -



La bascule



Le devant



L'axe et le verrouillage

Compte tenu de l'entretien que je fais, je ne démonte le fusil qu'au terme d'un week-end de tir. Entre-deux il reste monté pour 2 ou 3 jours (sauf cas de pluie), le temps d'une compétition ou d'un long entraînement. Il en résulte un état comme ci-dessus.

Tout au long de la présentation j'indique la fréquence de nettoyage des pièces.
Tout n'est pas à faire à chaque fin de séance de tir.



ENSEMBLE FUSIL - PREPARATION ENTRETIEN -

Après chaque séance je commence toujours par démonter systématiquement la batterie



Avec le pouce pousser fort vers l'avant la sécurité pour déverrouiller l'ergot de maintien.



Tout en maintenant le pouce sur la sécurité, tirer sur la batterie pour la dégager de son logement



CROSSE - DEMONTAGE DE LA BASCULE -



Avec la grande clé 6 pans
fournie démonter
doucement la crosse. Si
busc ajustable existant
comme sur la photo, le
démonter d'abord pour
laisser passer la grande clé.



Séparer
précautionneusement
l'ensemble crosse-bascule.



La bascule est prête pour
une bonne révision.

Je ne démonte ma crosse que 4 fois par an ou après mauvais temps.

Sommaire



CROSSE - ENTRETIEN DE LA BASCULE -

Démontage des transmissions de basculement système éjection et réarmement



Glisser un tournevis en appui sur la bascule pour décranter la transmission en faisant un mouvement de bras de levier



Dégager latéralement à la main la transmission

Etat de la transmission, elle mérite bien un nettoyage



CROSSE - ENTRETIEN DE LA BASCULE -

Remontage des transmissions de basculement système éjection et réarmement



Avant remontage, injecter de l'huile dans le passage pour chasser les impuretés et lubrifier le passage de la transmission.



Après nettoyage et lubrification, introduire la transmission sans forcer.

ATTENTION au remontage à ne pas confondre les transmissions droite-gauche qu'il est conseillé de bien séparer lors du démontage



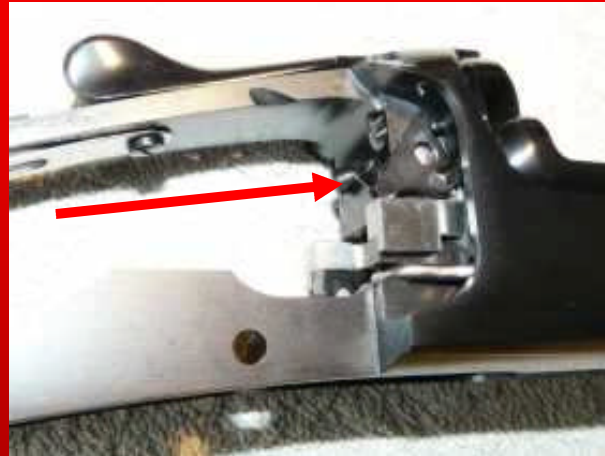
Avec la tête d'un crayon à papier amener fermement la transmission en butée.



CROSSE - ENTRETIEN DE LA BASCULE -



Huiler la clé de verrouillage,
sujette aux intempéries.



Lubrifier les percuteurs
par l'intérieur et toutes
autres pièces en friction.



Graissage téflon du
verrouillage canons.



CROSSE - REMONTAGE DE LA BASCULE -



Introduire à la main, sans forcer, la bascule dans la crosse



Avec la grande clé, commencer à serrer doucement la bascule en aidant si nécessaire celle-ci à rentrer librement dans le logement de la crosse.

En butée serrer fermement

[Sommaire](#)



ENSEMBLE FUSIL - PREPARATION ENTRETIEN -

Après chaque séance je



Avec le



Tout en

[Sommaire](#)



CANONS - NETTOYAGE DES TUBES -

PREALABLE

Avant de nettoyer les canons il y a lieu de démonter les éjecteurs pour une raison simple :

- Tous les résidus de nettoyage vont venir se loger dans des endroits difficiles à enlever si les éjecteurs restent en place.
- J'ai souvent observé que ceux qui ne démontent rien ont des tubes nickels mais un ensemble éjecteurs-frette pas à la hauteur des efforts d'entretien au risque de voir apparaître de la corrosion.

Mon conseil est de procéder comme suit dans l'ordre sur les diapos suivantes :

Sommaire



CANONS - DEMONTAGE DES EJECTEURS -

NECESSAIRE D'ENLEVER LES EJECTEURS.

OPERATION SIMPLE A PROCEDER DANS CET ORDRE :

Avec le pouce presser fortement vers le bas sur l'éjecteur pour...



... découvrir...

...la goupille circulaire...

Sommaire



CANONS - DEMONTAGE DES EJECTEURS -

Outil pour enlever la goupille circulaire



Soit avec la tige fournie dans la boîte Perazzi.

Inconvénient, elle manque de grippe et la goupille reste dans son logement.



Soit avec une vis bois ou autre au diamètre conique départ 1,5mm.

La goupille se coince dans le filetage et devient plus aisée à enlever et remettre.



CANONS - DEMONTAGE DES EJECTEURS -



goupille enlevée

L'éjecteur est libre

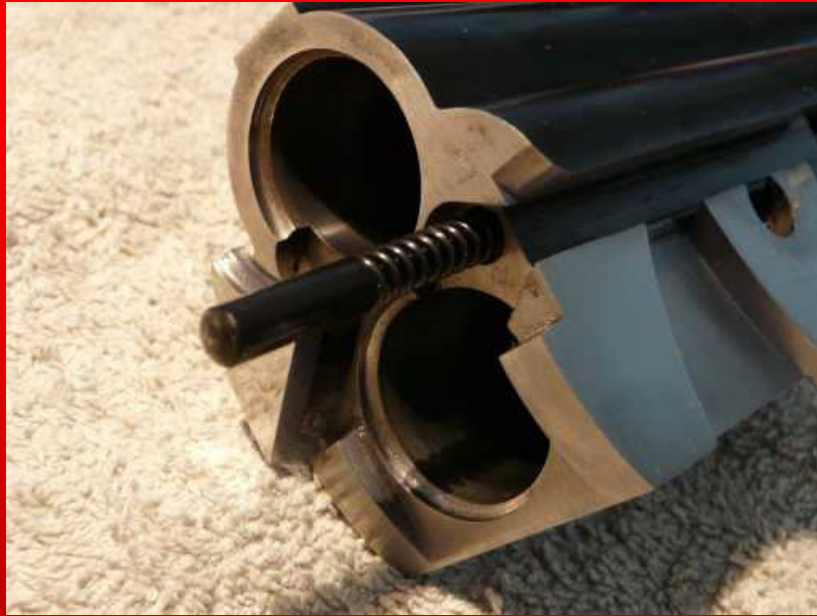
*On distingue bien l'emplacement
de la goupille circulaire*



Sommaire



CANONS - DEMONTAGE DES EJECTEURS -



Ressort et poussoir éjecteur



Emplacement éjecteur libre



Ejecteur enlevé

Ressort d'éjecteur

Poussoir d'éjecteur

Enlever humidité et crasse
de ces 3 éléments

[Sommaire](#)



CANONS - NETTOYAGE DES TUBES -

C'est seulement à partir du moment où les éjecteurs sont démontés, donc un canon libre de toute mécanique gênante pour le nettoyage, que je passe l'écouvillon dans les tubes.

Cette opération permettra également de nettoyer les chokes qui eux devront impérativement rester en place.



Perso, je préfère les brosses cuivrées plus efficaces que les brosses ressorts

[Sommaire](#)



CANONS - NETTOYAGE DES TUBES -

L'intérieur des canons Perazzi n'est pas chromé mais poli, c'est un gage de l'excellente qualité des gerbes grâce à l'élasticité de la dilatation des canons.

D'où l'importance de bien les nettoyer sous peine de points de rouille TRES RAPIDEMENT.

Cela est valable pour l'ensemble des aciers Perazzi.



Ne pas hésiter à utiliser un produit déplombant si nécessaire et bien sécher.

Si le fusil doit rester stocker, huiler impérativement les canons et les vérifier de temps à autre.

Sommaire



CANONS - NETTOYAGE DES EJECTEURS -



Avec un coton tige enlever
humidité et crasses des
puits de ressorts



Sommaire



CANONS - NETTOYAGE EXTERNE -

Il m'arrive aussi de dégraisser à l'alcool ou dégraissant avec un pinceau



Avec un chiffon aidé par un tournevis fin sécher soigneusement tous les secteurs de friction

[Sommaire](#)



CANONS - NETTOYAGE DES ELEMENTS DU CANON -



Avec un polish doux, spécial peinture auto métallisée trouvé en centre automobile je procède au nettoyage des pièces métalliques qui risquent de rouiller.



Commencer par l'embase des éjecteurs qui devront briller. Cette pièce arrive facilement à se marquer de points de rouille si elle est négligée.

Sommaire



CANONS - NETTOYAGE DE LA CHAMBRE -



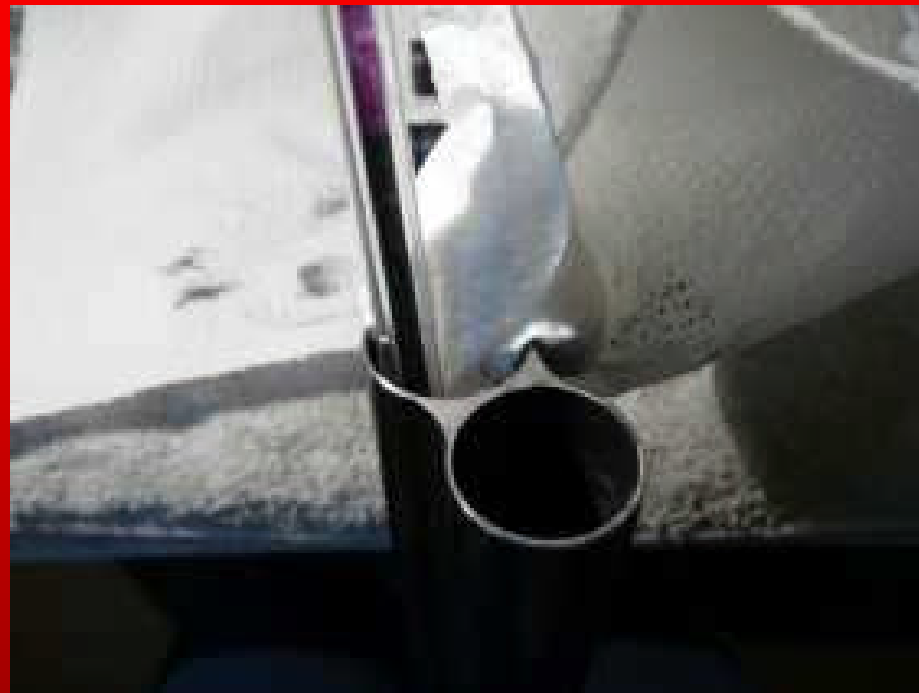
Toujours avec le
polish et un
chiffon coton je
nettoie
doucement
l'entrée de la
chambre
d'explosion



Et voilà le travail au bout de 3 mn seulement.



CANONS - NETTOYAGE DES CHOKES -



Démontage des chokes et nettoyage de l'intérieur des canon pour enlever l'excédent de graisse et d'éventuelle humidité sur le filetage à l'origine de beaucoup de grippage de chokes impossibles à enlever si l'on y prend garde

Je ne démonte les chokes que 2 fois par mois

Sommaire



CANONS - NETTOYAGE DES CHOKES -



Nettoyage au dissolvant et pinceau des chokes jusqu'à parfaite élimination des crasses constituées de poudre et d'humidité de condensation par les différences de température.



CANONS - REMONTAGE DES CHOKES -



J'utilise une graisse graphitée MOLYKOTE trouvée en magasin de bricolage qui a l'énorme avantage de résister aux fortes chaleurs et d'éviter ainsi tout grippage du chokes même si pas démonté depuis plusieurs temps. Graisse épaisse pour éviter l'humidité d'entrer.

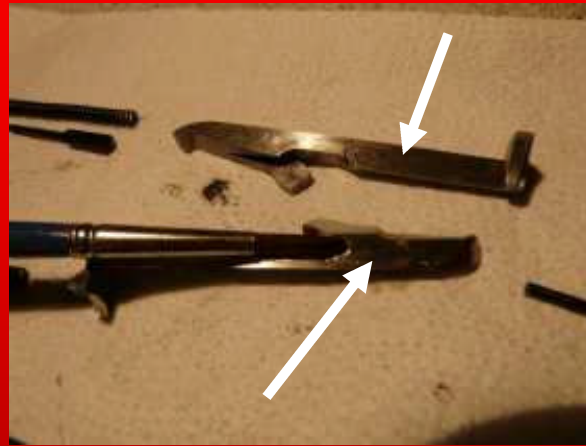
Inconvénient mineur, elle salit bien les doigts.

Je l'applique soigneusement à la main tout autour des filets.

[Sommaire](#)



CANONS - REMONTAGE DES EJECTEURS -



Avant de remonter les éjecteurs j'applique au pinceau de l'huile sur les parties des éjecteurs qui sont en friction directes avec le canon.



CANONS - REMONTAGE DES EJECTEURS -



Lubrification au pinceau des poussoirs et ressorts d'éjecteurs.

Huile utilisée classique spéciale arme anti-friction



CANONS - REMONTAGE DES EJECTEURS -



Remontage des ressorts et poussoirs d'éjecteurs



Je mets une pointe de graisse téflon* sur les têtes de poussoir

*La graisse téflon anti-friction se trouve en magasin de bricolage ou chez certains armuriers qui ont des produits élaborés.

Perazzi fourni cette graisse avec le fusil neuf



CANONS - REMONTAGE DES EJECTEURS -



Remontage des deux éjecteurs



CANONS - REMONTAGE DES EJECTEURS -

Opération simple à réaliser à condition de bien aligner dans le trou du ressort l'ensemble ressort-poussoir-éjecteur

Avec le pouce presser fortement vers le bas sur l'éjecteur pour découvrir le logement de la goupille circulaire.



Avec la tige fournie ou une vis, introduire la goupille dans son logement, pouce toujours en action de pression sur l'éjecteur.

Relâcher tout une fois la goupille installée.

C'est fait les éjecteurs sont installés.

Sommaire



CANONS - GRAISSAGE -

Après remontage des éjecteurs, je graisse au téflon toutes les parties métalliques qui sont en contact pur et dur avec le système de réarmement et de verrouillage où j'ai souvent constaté que l'huile était insuffisante en terme de protection mécanique.



Sur l'axe de la charnière

Sur les portées tiges éjecteurs



Sur les portées de verrou

Sur les crochets éjecteurs



La graisse est une excellente protection contre tout risque de rayure profonde et grippage mais elle peut avoir l'effet inverse si elle n'est pas totalement enlevée et renouvelée après la séance de tir.

Elle peut stocker et retenir des corps étrangers (sable, copeaux métalliques etc...).



Sommaire



CANONS - LUBRIFICATION -

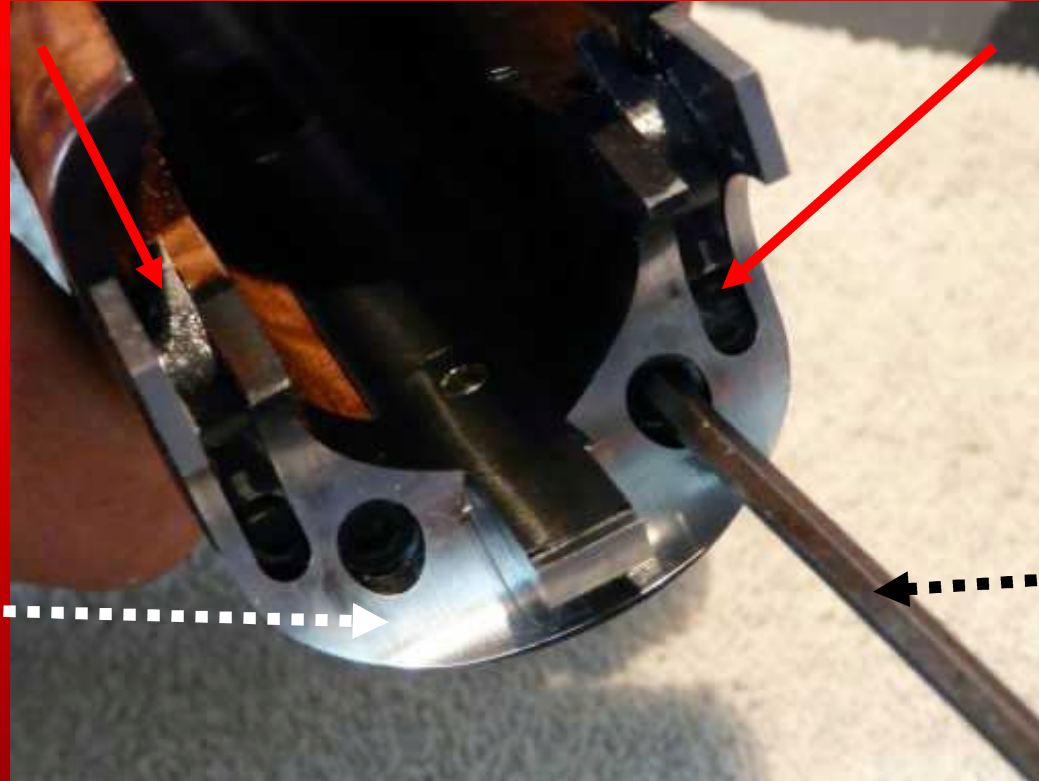


Je dépose sans excès un filet d'huile sur toutes les parties sensibles à la corrosion et de friction avec la bascule.



DEVANT - NETTOYAGE ET CONTROLE -

L'axe de la charnière de bascule doit être nettoyé soigneusement pour éviter qu'un corps étranger ne vienne rayer en profondeur les portées



Après nettoyage, vérifier 3 à 4 fois par an le serrage de la charnière sur le bois de devant.

Clé 6 pans de 3mm

Bien dégraisser au chiffon les pièces métalliques et les poussoirs de commande de réarmement.

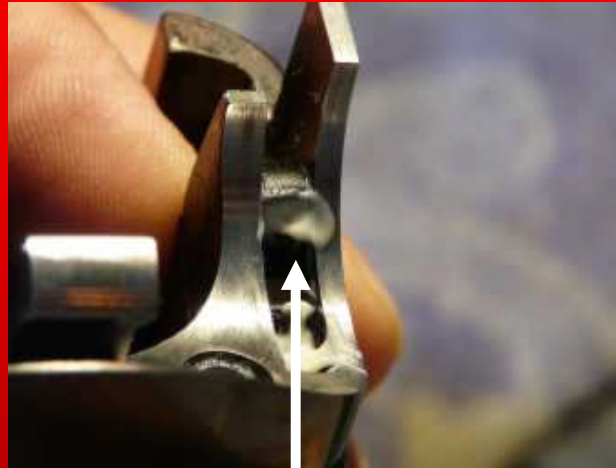
Sommaire



DEVANT - NETTOYAGE ET CONTROLE -



Avec un tournevis introduire de la graisse Teflon dans les
poussoirs de réarmement



Enduire d'une fine couche
de graisse la portée de
l'axe charnière





